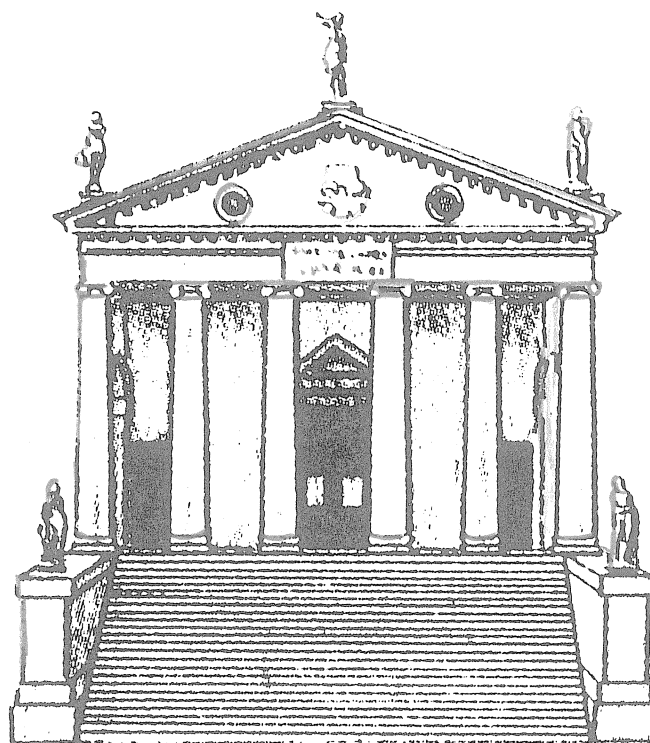


CONEIXEMENT DEL MEDI SOCIAL DE Cerdanyola

L'ESGLÉSIA VELLA DE SANT MARTÍ (GÒTIC I RENAIXEMENT) Educació Secundària (12-18 anys).

Servei de Patrimoni / Dinàmica Educativa



Ajuntament de
Cerdanyola del Vallès

ÍNDEX

-INTRODUCCIÓ	2
-L'ESGLÉSIA VELLA DE SANT MARTÍ	3
-ELS ESTILS ARTÍSTICS	5
-FITXA DE TREBALL	6
-SUGGERIMENTS DE TREBALL	10
-FITXES DEL PATRIMONI DE Cerdanyola	
• L'ESGLÉSIA VELLA DE SANT MARTÍ	11

INTRODUCCIÓ

Aquesta visita forma part del programa d'activitats de Coneixement del Medi Social de Cerdanyola adreçat a l'Educació Secundària Obligatòria. Aquest programa és un complement del que, des de fa anys, s'adreça a l'Educació Primària amb l'objectiu general de donar a conèixer el patrimoni cultural local als estudiants de Cerdanyola, contribuir a la seva formació com a ciutadans que pertanyen a una població concreta i sensibilitzar-los vers aquest patrimoni.

L'objectiu principal de la visita a l'Església Vella de Sant Martí és que l'alumnat conegui i treballi els corrents artístics que estan presents al temple (gòtic i renaixement) i que aprenguin a analitzar un monument funerari d'un estil ben diferents (modernisme o noucentisme). A l'hora, es pretén incidir en aspectes ja treballats en les activitats adreçades a primària: l'època de les masies a Cerdanyola i el paper de l'església com a espai de relació entre les persones que viuen en un territori.

La visita comprèn un recorregut per l'exterior de l'església i pel cementiri, durant el qual es treballen les característiques del temple i de tots els seus elements a partir de les explicacions del monitor. Posteriorment, la classe es dividirà en grups de treball per analitzar dos monuments funeraris.

Acompanya aquesta nota un dossier per a l'alumnat on trobareu les fitxes de treball que han de dur quan facin la visita, i documentació diversa per poder preparar l'activitat.

Si voleu aprofundir en el tema, us recomanem que visiteu el Museu de Cerdanyola (àmbit 1 al 6) i que sol·liciteu el dossier que sobre la figura de Sant Martí trobareu a Dinàmica Educativa.

L'ESGLÉSIA VELLA DE SANT MARTÍ I EL SEU CEMENTIRI

El conjunt format per l'església Vella de Sant Martí i el cementiri és un element fonamental del patrimoni de Cerdanyola que permet admirar un edifici de tradició gòtica catalana (segles XIII al XV) construït en època renaixentista (segle XVI) (les dades fonamentals del qual trobareu a les fitxes que acompanyen aquest text) i un conjunt de tombes i escultures funeràries de finals del segle XIX i començaments del XX, de força qualitat artística.

ELS CEMENTIRIS

Els cementiris són llocs especials destinats a sepultar els morts. Des del neolític (6000 al 2000 aC.) l'ésser humà ha desenvolupat un cos de creences al voltant de la mort que tenen a veure amb la religiositat i ha destinat per als difunts uns espais específics: la necròpolis o cementiris.

La forma d'enterrament no sempre ha estat la mateixa i els rituals funeraris són molt diferents d'una cultura a una altra, fins i tot d'una època a una altra dins d'una mateixa cultura. Les formes bàsiques d'enterrament són dues: la inhumació i la incineració. A Catalunya, ha predominat el ritual funerari de la inhumació (enterrament del cos) excepte entre final de l'edat de bronze i l'època ibèrica (segle VIII al I aC.). En època romana, com ara, conviuen tots dos rituals.

La paraula necròpolis, que vol dir "ciutat dels morts", designa els llocs d'enterrament anteriors al cristianisme, mentre que cementiri, que significa "dormitori", s'aplica als llocs d'enterrament cristians, ja que l'estada al cementiri es considera una situació transitòria. Les necròpolis i els cementiris són una font d'informació fonamental sobre la religió, aspectes de la vida quotidiana, de l'art, del comerç, etc.

Els cementiris cristians han estat, generalment, al voltant de les esglésies i encerclats per una tanca. Al voltant o molt a prop hi havia el poble, però, a partir del segle XIX, sobretot per raons higièniques i d'espai, es va tendir a situar-los fora dels nuclis urbans.

Durant mil·lenis a Catalunya les tombes s'han cavat a terra i s'han senyalitzat amb làpides, esteles, etc. Però amb el creixement de la població, els cementiris han vist com s'esgotava l'espai i l'ampliació era impossible. Al menys des del segle passat, els nínxols han estat la solució a la manca d'espai i el lloc d'enterrament de les classes més populars. Els panteons, els vasos familiars i els mausoleus són tombes col·lectives en els quals s'enterren els membres d'una mateixa família, generalment benestants, i sovint són d'una gran riquesa decorativa.

EL CEMENTIRI DE SANT MARTÍ

El cementiri que envolta l'església Vella de Sant Martí és de propietat municipal, està format per un conjunt de nínxols i grans tombes familiars i, probablement, deu ser tan antic com l'església, però no conserva cap enterrament anterior al segle XIX. Els panteons, vasos familiars i tombes monumentals es concentren a la banda esquerra del temple, mentre que els nínxols dominen la banda dreta i l'entrada del recinte, fins i tot, s'adossen a les parets de l'església.

Els grans monuments funeraris pertanyen a les famílies pageses benestants de Cerdanyola (els Altimira, els Fatjó dels Xiprers, els Fatjó del Molí, etc.). Dins d'aquest conjunt, en destaquen tres, que representen diferents estils artístics de finals del segle XIX i començaments del XX.

El panteó dels Xarau és d'estil neoromànic i denota la recuperació d'estils històrics. El modernisme amb totes les seves característiques i el gust per l'exuberància decorativa està present en la creu monumental de la família dels Fatjó dels Xiprers. El noucentisme té la seva expressió en la escultura funerària dels Altimira, obra de Josep Viladomat, que representa una pietat (inspirada en la *Pietat* de Miquel Àngel de Sant Pere del Vaticà) i que evidencia la voluntat classicista d'aquest corrent.

ELS ESTILS ARTÍSTICS

El gòtic succeeix al romànic i s'estén durant els segles XIII, XIV i XV per tota l'Europa Occidental. És l'art de les ciutats i de la burgesia urbana medieval i pretén reflectir la glòria i el poder de Déu i de les ciutats, mitjançant l'esplendor i la riquesa, la grandesa de l'edifici, la llum, etc. En arquitectura el gòtic es caracteritza per la utilització de l'arc apuntat, la volta ogival i el vitrall. Mitjançant els arcbotants i els contraforts s'aconsegueix augmentar l'alçada de les esglésies i obrir els murs per posar-hi els vitralls. El gòtic català presenta tot un seguit de característiques que el diferencien i el singularitzen: el campanar octogonal, la nau única, les capelles entre els contraforts...

El renaixement és un moviment cultural i artístic que tanca l'època medieval i que, en general, suposa una recuperació dels valors humanístics, estètics i de pensament de l'Antiguitat Clàssica. S'inicia a Itàlia al segle XV i s'anirà estenent per tota Europa al llarg del XVI. L'art grec i, sobretot, l'art romà, seran els nous models a imitar en el camp de les arts plàstiques. En arquitectura la influència del món antic es veu en l'ús dels ordres clàssics (dòric, toscà, jònic, corinti i compost) i en la incorporació d'elements decoratius propis de l'arquitectura grega i romana (frontons, columnes, pilars, etc.).

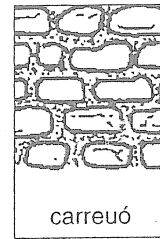
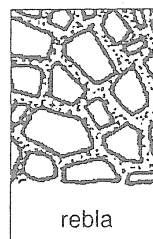
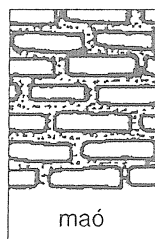
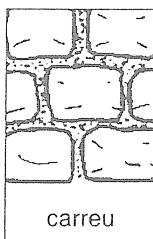
El modernisme neix a finals del segle XIX i forma part d'un corrent europeu més ampli encapçalat per *l'art nouveau*. A Catalunya coincideix amb un període de recerca de la identitat nacional recolzada per una burgesia en ple auge econòmic. L'artista modernista interpreta els estils medievals, tot afegint tècniques i materials moderns (formigó, ferro, vidre...). Al mateix temps es defensa i dignifica les tècniques i els materials artesanals (la forja, el maó, la ceràmica, ...), amb un nou sistema decoratiu a base de línies corbes i motius vegetals. La subjectivitat de l'artista és total i una de les característiques més destacades del moviment és la voluntat d'integrar totes les arts. L'escultura modernista es caracteritza per la langidesa i la malenconia de les figures.

El noucentisme neix el 1906 en ple auge del modernisme i com a reacció contra la sensualitat i la fantasia d'aquest corrent. Té el suport d'un projecte nacionalista, manifesta una clara voluntat de modernitat i, alhora, la voluntat de retornar a l'essència clàssica. En una clara referència al renaixement, els noucentistes es definiran com els homes del nou segle, del mil nou-cents. L'estètica noucentista es defineix, en bona mesura, com a negació del modernisme. Si el modernisme mira cap al gòtic i l'edat mitjana, el noucentisme iniciarà una recuperació del classicisme grec i romà, el renaixement i el barroc. La llibertat i l'excés de decoració seran substituïts per la raó, l'ordre i la netedat de les formes; predominaran els volums cúbics i la línia recta que es contraposarà a la corba que definia el modernisme. La decoració es basarà en l'estil clàssic i en motius ornamentals geomètrics i vegetals tractats amb senzillesa i mesura. S'oposarà a la imitació de la natura i a l'emoció del segle XIX, per buscar un art intel·ligent, normatiu i ordenat. L'escultura noucentista és clàssica i monumental.

FITXA DE TREBALL

L'Església de Sant Martí es va construir entre finals de segle XVI i començaments del segle XVII. Malgrat els anys que han passat, ha canviat relativament poc. Les esglésies són edificis destinats al culte i a l'oració. Aquestes funcions religioses són les que en determinen la tipologia, generalment allargada i rectangular. Són edificis ben construïts que segueixen els corrents arquitectònics dominants en cada moment.

1. Els edificis antics es poden construir de diferent manera, són els aparells constructius. Assenyala quin tipus d'aparell constructiu es pot observar a l'església i digues on es troba.



2. Quin material constructiu s'ha fet servir?

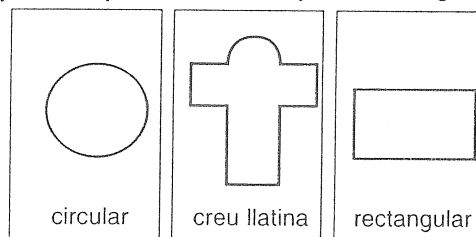
pedra

maó

totxana

formigó

3. Assenyala quin tipus de planta creus que té l'església Vella de Sant Martí.



4. Observa l'edifici i digues quin tipus de teulada té i com està feta.

nombre de vessants de la nau:

nombre de vessants de l'absis:

nombre de vessants del campanar:

tipus de teula:

5. relaciona els elements arquitectònics amb la seva funció estructural i subratlla els que pots veure a l'església de Sant Martí.

contrafort ⇒

columna ⇒

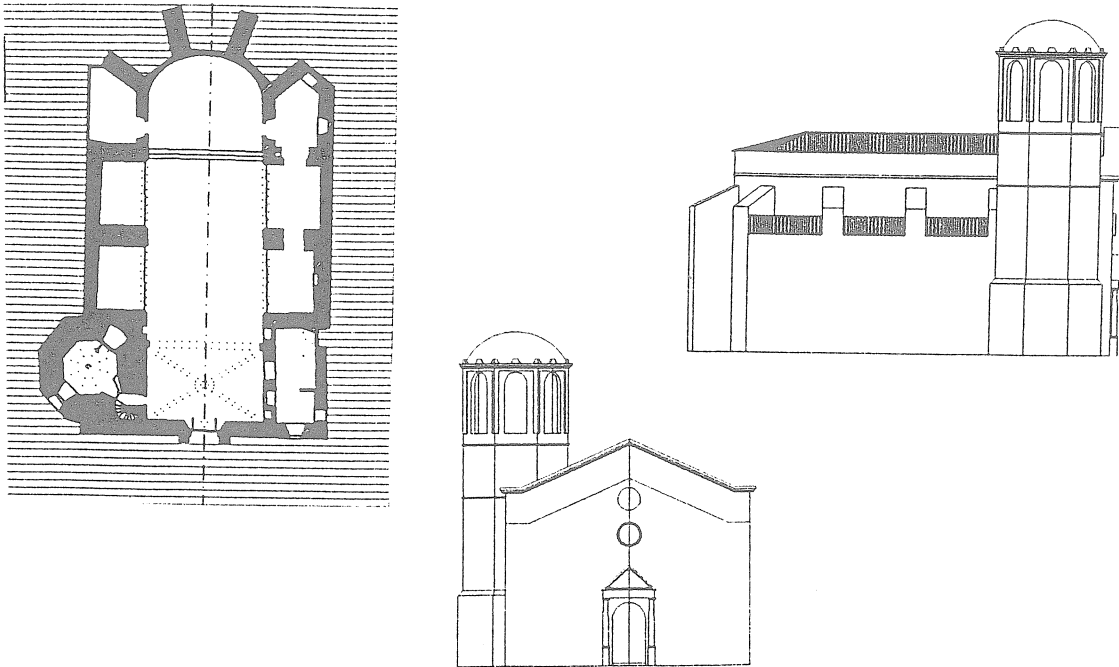
arc ⇒

pilar/columna ⇒

● aguantar la volta

● reforçar les parets

6. Anota a la planta i a les façanes de l'església els elements propis de cada corrent artístic amb l'ajut del monitor.



<i>gòtic</i>	<i>renaixement</i>
1. contrafort 2. campanar octogonal 3. absis poligonal 4. arc apuntat 5. rosetó 6. volta ogival 7. capelles laterals	A. arc de mig punt B. pilastra C. frontó D. volta de canó E. columnes F. ordres clàssics

7. Observa el que has fet i omple els buits del text següent utilitzant les paraules que et donem a sota.

L'església Vella de Sant Martí és un edifici de tradició que incorpora elements d'estil Mentre que el és present en l'estructura, el predomina en els aspectes decoratius, especialment a la porta principal.

gòtic

renaixentista

renaixement

gòtica

Els cementiris són llocs destinats a sepultar els morts, a terra, en nínxols o en panteons, i sovint estan al voltant d'esglésies. Els panteons són monuments funeraris, són tombes generalment de famílies benestants i estan ben decorades.

8. Omple la fitxa d'un dels monuments funeraris que t'indiquem.

Sant Crist	Autor:	
	Any / cronologia:	
Localització:		Estat de conservació:
Estil:	- modernisme - noucentisme	Tècnica: - baix relleu - alt relleu - escultura exempta
Materials:		
Croquis:		Inscripcions:
		Descripció:

Pietat	<i>Autor:</i>	
	<i>Any / cronologia:</i>	
<i>Localització:</i>		<i>Estat de conservació:</i>
<i>Estil:</i>	- modernisme - noucentisme	<i>Tècnica:</i> - baix relleu - alt relleu - escultura exempta
<i>Materials:</i>		
<i>Croquis:</i>		<i>Inscripcions:</i>
		<i>Descripció:</i>

SUGGERIMENTS DE TREBALL

1. *Ara que has fet la fitxa dels monuments funeraris i tenint en compte el que saps sobre l'escultura d'aquests dos estils, compara'ls i assenyala les diferències i les similituds.*

2. *Amb totes les dades que has pres durant la visita fes una descripció de l'església Vella de Sant Martí, del seu cementiri i de l'entorn.*

L'església vella de Sant Martí

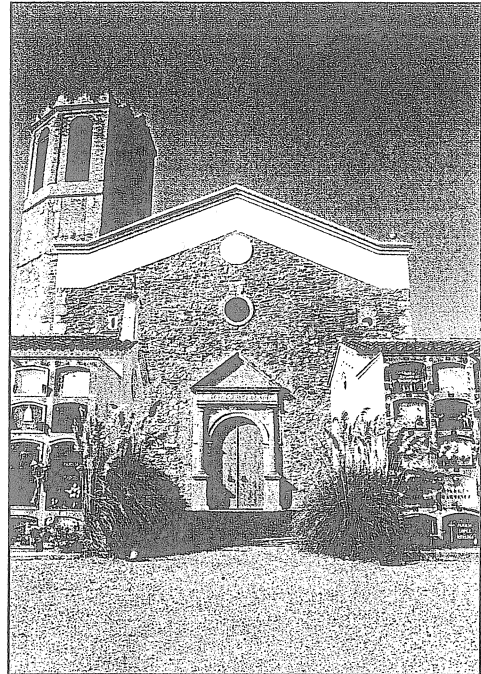
L'església vella de St. Martí és la segona església parroquial que, sota l'advocació d'aquest sant, ha tingut Cerdanyola. Construïda a principis dels XVII, és una mostra representativa de l'arquitectura rural de tradició gòtica d'època renaixentista que les reformes posteriors no han alterat significativament.

Situada, aproximadament, al mig del terme municipal, es va construir per iniciativa de les masies i del castell Cerdanyola. D'aquesta manera, s'abandonava la primitiva església de St. Martí a Collserola (veure fitxa de l'església medieval de S.Martí), massa allunyada d'una població instal·lada a la plana arran del desenvolupament del món rural català del s. XVI. La llicència per edificar-la s'atorgà el 5 de febrer del 1594 i al 1597, se li consignaren 400 lliures per aixecar-la i l'encarregat de fer-ho va ser el mestre d'obres Pere Pomes, que aprofità la pedra de l'antiga església. Com a parròquia que era, l'església feia d'element ordenador

del territori i cohesionador d'una població dispersa: sota un lladoner que hi havia al pati es reunia el comú (organisme administrador del terme) i a la sagristia es guardaven els documents, que el 12 d'octubre de 1808, quan els francesos van saquejar i cremar l'església i la rectoria, es van perdre. Les transformacions econòmiques i socials que es produïren al s. XIX determinaren el sorgiment, cap al 1828, del primer nucli urbà cerdanyolenc i, al 1845, d'un segon agrupament. A la segona meitat del segle XIX, a Cerdanyola deixava de predominar el poblament dispers i, al 1868, St. Martí esdevenia parròquia única del terme. A principis del segle XX, l'allunyament de l'església respecte del nucli urbà i el seu estat ruïnós crearen la necessitat de fer un nou temple, que s'inaugurà el 1909. Abandonada progressivament, l'església vella restà com a cementiri municipal. Durant la guerra civil quedà desafectada per al culte, va patir diversos desperfectes i l'interior s'usà com a fossa comuna. L'any 1946, l'Ajuntament de Cerdanyola va comprar l'església i el cementiri i enderrocà la rectoria. A principis dels anys noranta, s'inicià la rehabilitació de l'edifici a càrrec de l'Ajuntament i de la Diputació de Barcelona

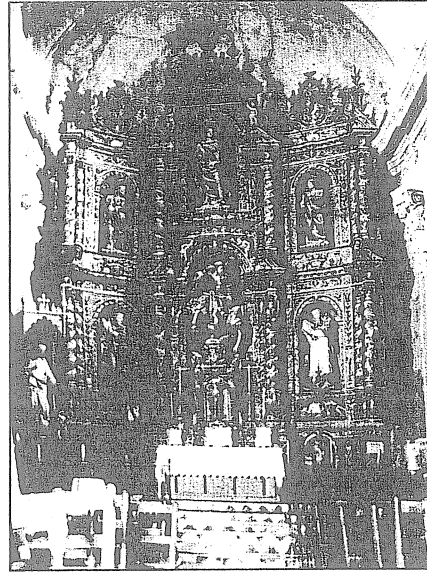
Tot i que els edificis d'aquesta època s'han de situar dins del corrent artístic del Renaixement, la major part de l'activitat constructiva segueix una concepció gòtica de l'arquitectura. Aquesta tradició es fa palesa a Sant Martí en l'aspecte senzill i sever i en els trets morfològics (contraforts, planta, tipologia de l'absis, etc), que només incorpora alguns elements renaixentistes aïllats.

Es un edifici de planta rectangular de nau única amb dues capelles a cada cantó i un sol absis



Façana de l'església després de la rehabilitació

de mig canó reforçada amb arcs torals; les capelles laterals, també amb volta de mig canó, s'obren a la nau amb un arc de mig punt. La teulada de la nau és a doble vessant i la de les capelles laterals i l'absis a un sol pendent. A l'exterior, presenta quatre contraforts a cada cantó i quatre més a l'absis. A ambdós costats de l'absis, una cambra de planta trapezoïdal s'obre al presbiteri (a la dreta la capella del Santíssim i a l'esquerra la sagristia), que està alçat per sobre el nivell de la nau. Sobre la volta de nervadures, feta de maons i recolzada sobre dos pilars adossats i dues mènsules, als peus de la nau, es construí el cor. La volta, que té un gran arc carpanell frontal i una clau de pedra amb una representació popular de la Mare de Déu i el nen Jesús, es va nivellar a la part superior per fer-hi el cor utilitzant el recurs tradicional de farcir els carcanyols amb ceràmica. Al cantó dret de l'entrada hi ha una cambra petita, que comunicava la rectoria amb el campanar, i una de gran que podria haver estat el baptisteri.



El retaule barroc desaparegut durant Guerra Civil

La façana, de línies simples, presenta una única porta de tipus cincinentista, senzilla i de línies clàssiques amb una columna de capitell molt simple i fust estriat sobre un pilar a cada cantó; al damunt, un arquivau decorat amb mètopes i tríglifs separa la porta d'un frontó. Per sobre, una rosassa i, més amunt encara, un rellotge de sol completen el conjunt. Encastat a la dreta de la façana hi ha el campanar, de tipologia característica del gòtic català i, a l'esquerra, s'hi adossava la rectoria. El campanar, de planta octogonal, el compon un doble cos separat per una motllura (el superior té 8 finestres d'arc de mig punt) i s'hi accedeix per una escala de cargol interior.

Al llarg de la seva història, l'església i la rectoria foren sotmeses a diverses obres d'ampliació i modernització, especialment importants en època barroca: el campanar es va elevar amb maons sobre l'obra original de pedra i s'hi col·locà un coronament de merlets i una petita cúpula; també s'elevà el sostre de la nau i motllures i cornises pròpies del gust del moment decoraren l'interior de l'edifici; un retaule d'estil barroc amb les figures de la Mare de Déu i de St. Martí a la part central es va col·locar a l'altar. Per altra banda, la inestabilitat dels terrenys sobre els quals s'assenta l'edifici, les guerres amb França del 1697 i 1808, etc. van determinar que contínuament fos necessari fer-hi reparacions. En el finançament d'aquestes obres, com en la construcció, hi participaren els pagesos del terme, els marquesos de Cerdanyola i el bisbat.

LOCALITZACIÓ I VISITES

L'església es troba en una petita elevació als afores del nucli urbà i s'hi accedeix per un camí que surt de la carretera de Cerdanyola a Sant Cugat. Quan la rehabilitació que està duent a terme l'Ajuntament estigui acabada, serà possible visitar-la. Val a dir que la decoració i el retaule barrocs han desaparegut i que la rectoria s'enderrocà als anys quaranta.

BIBLIOGRAFIA

- SANCHEZ, M. (1982): La Cerdanyola moderna, Cerdanyola.
 SANCHEZ, M. (1982): La Cerdanyola contemporània, Cerdanyola.
 Arxiu Diocesà de Barcelona i Arxiu històric de Sabadell: documentació diversa.